

Jiný pohled na národní reprezentaci na EXPO 2010

V této složce se představují návrhy a představy studentů KPGD FI MUNI Brno (Katedra grafického designu a multimedií Fakulty informatiky Masarykovy university Brno) www.fi.muni.cz zpracované v rámci semestrálních prací předmětu Architektonický prostor a scénografie. Studenti ve

svých návrzích povinně vycházeli ze základních parametrů zadání pro realizaci českého (anebo slovenského) pavilonu na EXPO 2010 jakým bylo hlavní motto světové výstavy a umístění vlastního pavilonu s tím, že jejich návrhy nesměly vycházet z nebo kopírovat vítězné – tedy realizované návrhy ČR (SR).

Nejedná se o návrhy studentů architektury, ani o soutěžní či konkurenční studie určené k realizaci. Tyto studie jsou tak čistě odrazem životních zkušeností jejich mladých autorů – studentů informatiky, jejich pohledem na svoji zem, na její přednosti či zvláštnosti

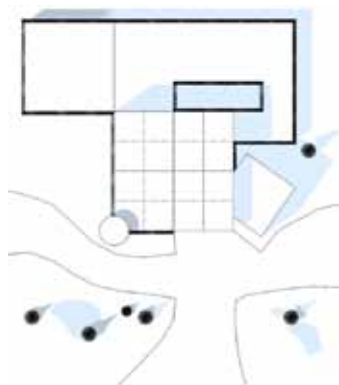
reprezentovatelné v celosvětové konkurenci na globální tržnici nápadů a kultur, návrhy neomezované financemi, termíny, komplikovaností procesů praxe ani žádným přesně vymezeným zadáním.

Posudte sami.

Josef Tarnok

Návrh českého pavilonu pro EXPO 2010 Šanghaj

S využitím eidetické redukce jsem se rozhodl zjednodušit svoji práci na základní geometrické tvary. Soustředil jsem se zejména na prosté pravoúhlé objekty, kladl jsem důraz na jednoduchost finálního výstupu kde mým cílem bylo vizuálně interpre-



tovat hravost, kterou jsem našel v dětských kostkách. Do svojí práce jsem se rozhodl také zapojit čím dál tím více opomíjenou přírodu, která je dosti specifická pro samotnou Českou Republiku. Stejně tak jako spojením více kostek vzniká stavba, spojením jedinců vzniká skupina. Proto se ve svojí práci orientuji na jedince a soudružnost ve skupině. Jedinec

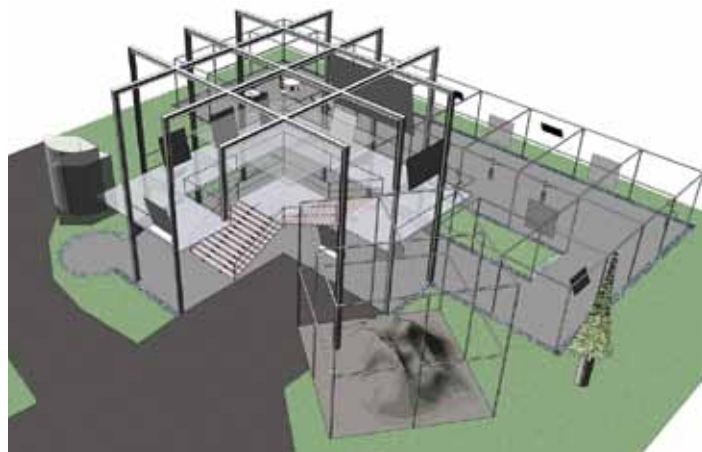
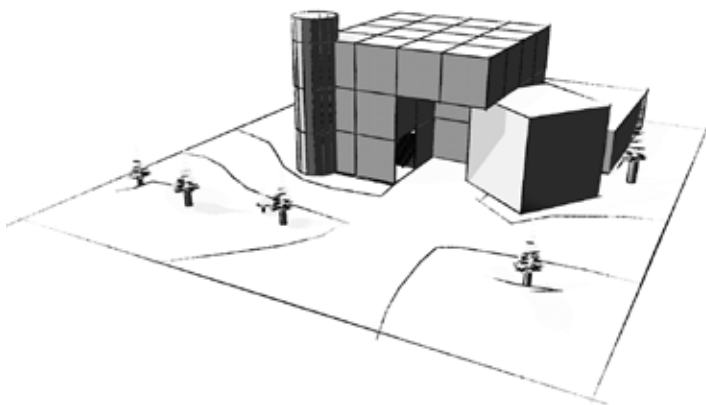
jako takový tvoří základní kámen společnosti, která by bez jedinců nebyla schopna existence a vývoje. Jakkoliv jedinec není schopný velkých činů, ve skupině, kde je podporován, může sám sebe rozvíjet a tvořit. Na rozhodnutích silných jedinců je postavena práce celé skupiny. Stejně tak jako jednotlivé kostky vytvářejí jeden celek, schopný odolat a zaujmout.

Areál je řešen jako oddechová zóna s výstavní plochou. Venkovní plocha je travnatá posetá keři a stromy, propletená chodníky z kamenů. Terén je navrhnut členitě, s vyvýšenými místy.

Samotný objekt je tvořen třemi základními podobjekty. Hlavní budova slouží k výstavním účelům, reprezentující český užitý design. Celá expozice je řešena interaktivně s prvky klasického rázu. Prezentovaný multimediální materiál je možno měnit dle daných požadavků návštěvníka, který se sám rozhodne, co chce vidět. Na hlavní expozici navazuje „multimediální hala“, kde jsou prezentovány nejen portfolio zúčastněných autorů. Tuto část je také možné využít jako promítací sál. Komunikaci s investory

a setkávání je určená zasedací místnost, která navazuje na multimediální halu. Z hlavního objektu vyčnívající

krychle symbolizuje opětovné začlenění přírody do dnešní technologiemi přeplněné doby. Otočení budovy a její

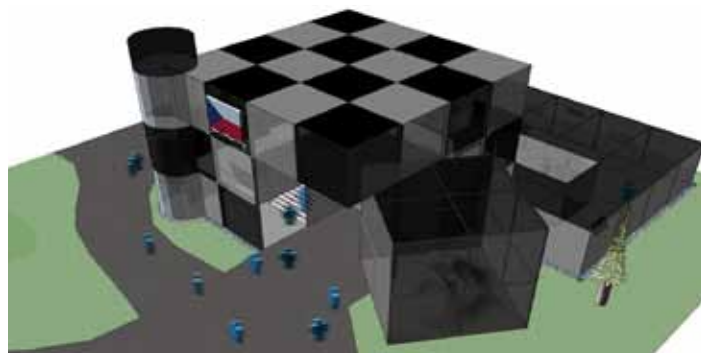


samotné vyčnívání z hlavního objektu je zapříčiněno snahou o symbolizaci výjimečného postavení přírody v rámci naší společnosti. Takto řešený skleník obsahuje pro Čechy typickou vikendovou zahrádku se skalkou.

Celý objekt je řešen pomocí železné konstrukce, na kterou jsou zavěšeny skleněné pláty, které umožňují výrobu elektrické energie pomocí fotovoltaic-

kých článků. Na plášť navazuje také řešení podlaží hlavní vystavovací plochy, které je skleněné pro co největší průnik přírodního světla do objektu.

Hlavní atrakcí objektu by byla jeho tvárnost a proměnlivost. Určené pláty je možné vysunout a rozšířit tak vystavovací plochu stejně jako změnit tvář objektu.



Tomáš Slouka

Návrh českého pavilonu pro EXPO 2010 Šanghaj

Motto mého alternativního návrhu pro český pavilon vychází z motto pro celé EXPO 2010: „Better City – Better Life“. Zní: „Místo pro předky – místo pro potomky“, čímž upřednostňuje jeden aspekt celkové myšlenky EXPa – trvale udržitelný rozvoj, zvláště pak kombinaci myšlenky trvale udržitelného rozvoje se zachováním kulturního dědictví.

Tento návrh pavilonu má v první řadě přitáhnout pozornost návštěvníků. Neméně důležitou úlohou je pak vizuálně zajímavou podobou ukázat návštěv-

níkům možnost kombinace ochrany kulturního dědictví s ochranou přírody.

Pavilon je rozdělen přibližně v polovině na dvě vysoce kontrastní části. Na neoklasicistní vilu a „zemělod“ (orig. earthship) architekta M. Reynoldse. Obě části jsou od sebe prostorově striktně rozděleny, ale opticky splývají pomocí tzv. „vodní stěny“.

Vodní stěna je funkčně-ozdobný prvek tvořený stěnou z recyklovaného skla, na níž je síť průhledných trubek svádějících vodu ze střechy do podzemních nádrží. Trubky se různě rozvětvují a zase spojují v efektu připomínajícím kořeny stromu.

Část pavilonu představující neoklasicistní vilu má připomínat českou kulturní památku a odkazovat tak na potřebu zachování našeho kulturního dědictví. K její stavbě jsou

použity pouze tradiční materiály, jako např. mramor, cihly, kámen a beton. Je vystavěna tradičními metodami.

Reynoldsova část „zemělod“ je oproti tomu vystavěna z materiálů alternativních (odpad jako rozličné skleněné lahve a pneumatiky napěchované hlinou), čímž maximálně šetří životní prostředí. Stavba je realizována moderními postupy. Vše je naprosto účelové, estetická stránka je potlačena. Proto zde nenajdeme žádnou symetrii či harmonii prostoru.

Myšlenku trvale udržitelného rozvoje najdeme v použitých ekologických technologiích. Jako vodní nádrže a čistička získávající pitnou i užitkovou vodu z deště. Solární stěna (jižní stěna vily) přeměňující energii slunce na tepelnou (v zimě) nebo elektrickou (v létě). Piezopodlahy přeměňující kroky návštěvníků v elektřinu a další.

Pro účely české přítomnosti na EXPU však nestačí ekologické technologie pouze zapojit do provozu pavilonu, ale je třeba je též prezentovat návštěvníkům. Pro tento účel jsou připraveny výstavy v prostorách pavilonu. Místnosti jsou tyto:

- Hlavní hala (celý prostor zemělodě)
- Bufet (klasicistní vila - přízemí vlevo)
- Meeting room (klasicistní vila – patro vlevo)
- Místo pro předky (klasicistní vila – přízemí vpravo)

- Místo pro potomky (klasicistní vila – patro vpravo)
- Suterén

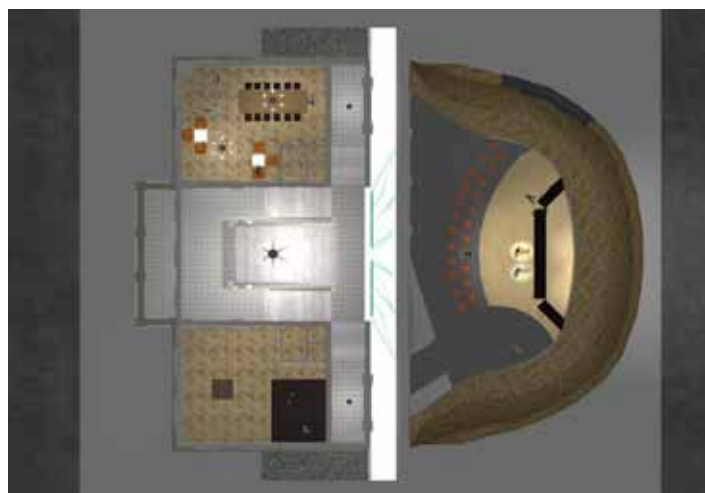


V hlavní hale se bude instalováno pódium pro pořádání divadelních představení a prezentací, promítání, přednášek a podobných akcí.

V době kdy se nehraje může pódium sloužit jako prezenční plocha pro smluvní partnery a zájemce z řad veřejnosti (obdobně jako slouží Speakers corner v Hyde parku, jednotlivci nebo skupiny by dostali vybavení k dispozici pro vlastní představení).

„Divadelní“ prostor by tak měl sloužit jako hlavní atrakce a přitáhnout návštěvníky, kteří si projdou i ostatní prostory pavilonu.

V prostorách nazvaných „Místo pro předky“ bude instalována expozice české historie: obrazy, modely a fotografie z různých lokalit ČR v proměnách času. Např. 3D model krajiny na území dnešní Prahy – Staré město v 8. stol. (les, řeka) vedle obraz středověké Prahy, obraz barokní Prahy a fotografie současného vzhledu a další.



Naopak prostory označené jako „**Místo pro potomky**“ jsou určeny pro interaktivní výstavu možností moderních ekologických technologií a navazují na podzemní expozici. Mezi instalacemi „budoucnosti“ budou mít hlavní místo **Piezopodlahový orchestr** – tedy prostor, kde bude část podlahy vybavena piezoelektrickými krystaly převádějícími otřesy na elektřinu. Dupající a skákající návštěvníci tak budou na obrazovce rozsvěcovat oblasti (příslušné místu kde

skáčou) a tím budou moci ve skupinách skládat obrazy. skákání bude zároveň vyvolávat hudební odezvu. A expozice „**Cesta kapky**“ – tedy videoprezentace o původu a cestách vody v ekologickém pavilonu. Zde bude možné pozorovat co se s kapkou děje od pádu z oblohy na střechu, její pouť do nádrže a čističky až po výstup z kohoutku do sklenice...

Přístupný je i suterén pavilonu s většinou technického zázemí. Lidé

mohou procházet „střeva“ pavilonu a seznamovat se ve videoprezentacích a na názorných modelech s funkcí jednotlivých systémů.



Nejvýraznějším prvkem je velká trojnádrž na vodu (tři nádrže na vodu pitnou, šedou a černou) do které (do šedé části) ústí i vodní stěna.



Martin Florián

Návrh českého pavilonu pro EXPO 2010 Šanghaj

Národní účast České republiky na EXPU 2010 představuje moderní zemi třetího tisíciletí, která se projevuje v nespočtu disciplín vědeckých, technických i uměleckých. Hlavním kritériem bylo především respektování ústřední myšlenky celého EXPA „Better city, better life“. Motto mého návrhu jsou pak slova Johanna Wolfganga Goethe:

*Není žádná minulost,
po níž se lze ohlížet;
je jen věčně nové,
vyrůstající z bohatství prvků minulosti,
smyslem skutečné touhy
je stále vytvářet nové a lepší.*

Tímto chci vyjádřit myšlenku propojení starého a nového, myšlenku vývoje civilizace i samotné České republiky, neboť bez starého by nevzniklo nové. Nesnažím se však vštěpovat návštěvníkovi přesvědčení o nové lepší budoucnosti. Poukazuji na hodnoty, které se vyvíjely na tradicích, historii a poučeni, na důležitost propojení a stálého uvědomění si historie. Současně poukazuji na zlepšování kvality životního prostředí ve městech pomocí systémů zeleně. V urbánní poušti betonu a asfaltu obrovských Čínských velkoměst zelení prezentují typická česká sídla (Brno, Plzeň, Praha, Hradec Králové, Ostrava, České Budějovice). Poukazuji na náš standart, kterého není možné v přelidněných metropolích Číny dosáhnout, přibližují republiku takovou, jakou ji známe. S prvky typickými pro „lepší“ zelená města, vědu, poznání,

kulturu. Užité vegetace zde nese funkci reprezentativní. Láká návštěvníky skrz prosklené koridory objektu k nahlédnutí a k procházce ve zklidněném prostředí uprostřed zmatku výstaviště.

Myšlenky propojování přírody se samotným organismem města mne postupně dovedly k vytvoření organického tvaru vlastní budovy. Objekt je chápán jako moderní, živý, vyvíjející se a reagující na návštěvníky. Tak jak by tomu mělo být u současných měst. Budova se snaží svým vzhledem i funkcemi přizpůsobit běhu času i jednotlivým návštěvníkům. Interaktivní způsob představení naší země zapojuje lidi do tvorby svého životního prostředí (chápán pavilon), podporuje jejich kreativitu i potřebu člověka zanechat po sobě odkaz. Proto jsem upustil od neestetických krabicovitých konstrukcí, které nepodněcují fantazii ani nelákají návštěvníky k prohlídce. Tvář se jako vyrovnané krabice mléka v regále a ne jako soudobá realizace reprezentující stát. Organický a opravdu živý, vyvíjející se pavilon je pravým zhmotněním myšlenky lepšího města, lepšího života. Mým úsilím je začlenit samotný pavilon mezi výstavní exponáty a vytvořit z něj součást expozice a ne pouze budovu, v níž výstava probíhá. Tvořím účelný a funkční objekt, nikoli plášť.

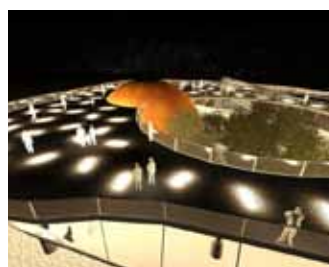
Již jsem zde naznačil myšlenku vývoje expozice. To míním v periodě denní i roční, v interiéru i exteriéru. Život a ruch ve dne, počínající prvními paprsky a končící

uzavřením bran EXPA, se v mé realizaci mění s aktuálně působícími funkcemi uvnitř pavilonu. V průběhu roku se

staré etapy vývoje s moderními, čistými a transparentními skleněnými tabulemi hledíme princip vystavení nových



realizace mění ve vztahu k vegetačním formám i použitým konstrukčním materiálům. Rašení stromů a nakvétání louky vystřídá zlatavé zbarvení listů na podzim, stejně tak jako kortenovou kon-



strukci, zprvu tmavou a tajemnou, pokryje zlatavá vrstva korodovaného železa. V propojení materiálů zastupujících

ideálů a hmotných statků na základě tradic, osvědčených a stále fungujících.

Návštěvník v realizaci je zapojován do poznání interaktivními prostředky. Například kulovitý prvek z kortenové oceli, jež objímá skleněný prstenec, v sobě nese mnoho naučných i funkčních prvků. Uvnitř se skrývá projekční plátno, které ponese obrazy a videa prezentující naši zemi, dále zde najdeme sociální zařízení či výtah pro osoby s pohybovým postižením. Polyfunkčnost a interaktivnost doplňuje svrchní třetina pláště objektu, kde je umožněno návštěvníkům zanechat odkaz v podobě podpisu, malůvky či vzkazu. Nádvoří pavilonu, pojednané

jako lesní společenstvo vyzívá člověka ke klidnému posezení a využití možnosti pohladit si kůru stromu či přivonět

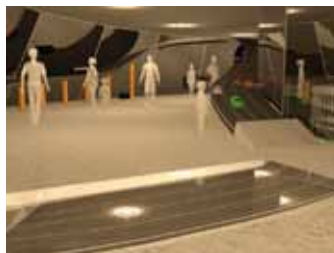


si k jeho větším. Využívá přirozené autority přírody k vytvoření důstojného, váženého prostoru, jež nabízí široké



možnosti využití. Začněme kupříkladu procházkou za zpěvu ptáků či usednutí pod olistěné koruny stromů, nebo vůně kvetoucích rostlin a trávniku. Zážitky, které v každém člověku vyvolají emoce.

Přízemní část pavilonu charakterizuje propojení s přírodou, tedy s vnitřním prostorem parku. Je určeno k odpočinku, nabízí návštěvníkům klid a usednutí v přírodě stranou od rušného areálu výstavy. Idylickou atmosféru dotváří úryvky z knih předních českých autorů na skleněném plášti budovy, jenž odděluje interiér od lesa na náměstí. V prvním patře pavilonu se nachází jídelní kout s ochutnávkou tradičních českých jídel a nápojů. Nechybí pokrmy z hub či českých ryb. Doplnkem je i kritický pohled na českou kuchyni. Představují



zde nám tolik známou a v zahraničí velmi kritizovanou UHO. Známá zkratka univerzální hnědé omáčky, již, dle zahraničních recenzí, dostane návštěvník české restaurace či jídelny téměř ke každému jídlu. Průmysl symbolizuje obří autodráha s realistickými modely vozů tatra a škoda, od historických po současné. Návštěvník je vtahován formou hry do výstavního objektu. Má možnost projet se s automobilem a prohlédnout si jeho vnitřní vybavení. Plocha věnovaná sportu je využita k odreagování, zábavě a hrám. Stolní fotbal a hokej zastupují dva sporty tolik spojované s Českou republikou. Figurky hráčů nesou jména slavných osobností českého sportu. Na stěnu zde je promítán sestřih nejslavnějších okamžiků českých sportovců.

Pavel Hamřík

Scénografie čr@expo2010

Objekt

Koncepce // Myšlenka

Hlavním tématem expozice České republiky na Expo 2010 je „křížovatka cest“ a „místo k setkávání“. Zejména z druhého tématu čerpá návrh hodně – nejedná se pouze o setkávání lidí (to do jisté míry exponuje téma první), jedná se i o prolínání tradičního a nového, funkčního a pěkného, přírody a urbanismu, zdánlivě nesourodých nebo kontrapunktických motivů. Právě z určitého kontrastu, který je následně sveden ve funkční syntézu, síla expozice čr@expo2010 pramení.

Přehled

Hala je přibližně čtvercového půdorysu a sestává ze tří nadzemních podlaží a jednoho podzemního, jež slouží výhradně jako zázemí pro vystavovatelský personál a sociální zařízení pro návštěvníky.

Vnější povrch tvoří skleněné profily (průhledné, modré vertikální pásy) zasazené do čistě bílé nosné obvodové zdi. Sklo je v ČR významný artikl, tak proč ho neukázat. Díky průhlednému povrchu je dobře vidět, co se děje

uvnitř. Určité zaclonění modrou barvou zase vybízí k tomu, aby se návštěvník podíval pořádně – dovnitř.

Umístění do terénu

Hala čr@expo2010 má být křížovatkou cest. Do budovy proto vedou

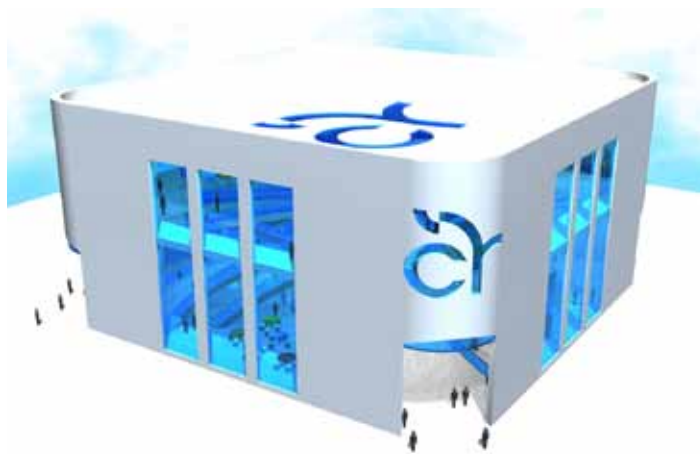
dem k omezené kapacitě haly. Hala je jednou svou stranou orientována paralelně s komunikací, žádné komplikace.

Přístup

Hlavní část expozice je zcela bezbriérová. Některé části jsou dostupné pouze

dvou výšecích jsou položeny *barevně svítící dlaždice*, na dotyk citlivé, ty větší jsou pak v rozích pole vybaveny snímači pohybu a postoje. Využití těchto vstupů si přiblížíme dále. Poslední výšeci vévodí *skleněná konstrukce*, která je průchozí. Vedle ní stojí ořešák královský (pro zajímavý efekt zapuštěn „bezešvě“ do země, kořenový bal v podzemní části zázemí). Pod můstkem je situována *galerijní instalace*. V přízemí je soustředěno nejvíce atrakcí, protože jsou z komunikace nejsnáze přístupné.

Můstková část je určena jako hlavní sektor pro expoziční animaci. Nenachází se zde přímo žádné atrakce, zábavu budou zajišťovat



čtyři vstupy, každý v jednom rohu. Z těchto čtyř vstupů se lze snadno dostat na „křížovatkou“ v 1. a 2. NP.

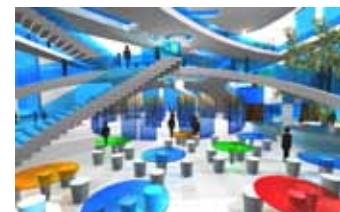
Hala se nachází v blízkosti hlavní komunikace, dva ze čtyř vchodů ústí právě na ni. Čtyři vstupy by měly zajistit i dostatečnou průchodnost expozice vzhle-

po schodech, ty jsou proto vybaveny příslušnými automatickými rampami.

Scénografie

Scéna

V přízemní části se nachází tři atrakce a *kavárna* s barem a občerstvením. Ve



najatí herci – animátoři. Je odsud také obstojný výhled na *projekce*.

Galerijní podlaží slouží jako hlavní pozorovací místo a odpočinková

lokalita. Nazází se tady druhá, *menší galerijní instalace*. Počítáno je rovněž s prostorem pro *animační program*.

Podzemní prostor se zázemím žádný program nenabízí.

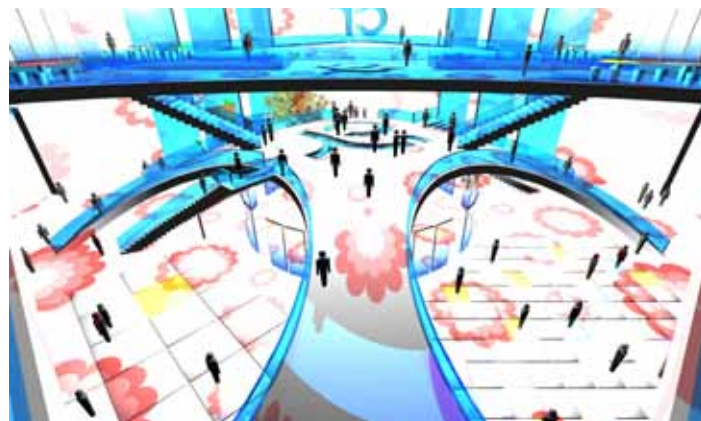
Animace

Součástí expozice z hlediska animačního programu je zejména několik krátkých soutěživých *her* – jedná se o jednoduché zjišťování informací ze statických vystavených objektů i od dalších animátorů; hry jsou vždy zakončené zajímavou *pointou*. Jsou uvedeny jak animátory, tak různými hádankami a nesrovnalostmi uvedenými ve statické části expozice (tzv. králíci nory¹). Tyto hry můžeme okrajově řadit mezi hry alternativní skutečnosti².

Interaktivita

Součástí expozice jsou dvě dlaždicové pole. První z nich, rozsáhlejší a s menšími dlaždicemi reaguje na nášlap návštěvníků a různobarevně rozsvěcuje dlaždice, na nichž se stojí nebo v blízké minulosti stálo. Dlaždice náhodně

mění barvu při opakovaném nášlapu. V případě, že je v provozu *projekce* (viz níže), ovlivňuje pohyb v poli její průběh.



Druhé pole s většími dlaždicemi je kromě citlivosti na nášlap vybaveno pohybovými detektory a snímáním postojů návštěvníků ve výšce, dlaždice

jsou vybaveny LCD obrazovkami. Na tuto instalaci je navázána série grafik a minihříček – typickým příkladem je

zrcadlení návštěvníka do dlaždic na zemi, kdy jeho obraz je např. známá osobnost nebo fiktivní figura. I toto pole může ovlivňovat průběh projekce.

Z činnosti na těchto polích je pořizován záznam obrazu i řídicích dat (na webu je pak podle nich možné zrekonstruovat podobu pole v daný okamžik ve formě vizualizace či animace). Samozřejmostí pak je provázání s nej-

používanějšími sociálními sítěmi, možnost „najít se“ a „označit se“ v rekonstrukci.

Galerijní instalace

Na skleněných plochách galerijní instalace i skleněného objektu jsou umístěny doprovodné textové i obrazové materiály, možné je rovněž využití multimédií (sluchátka k poslechu, vestavěné LCD panely). Tato část více odpovídá tradičnímu pojetí muzea či galerie. Její obsah by ale díky multimédiím měl být dynamický, proměnlivý, poutavější.

Projekce

V hale je umístěno několik výkonných projektorů, které na stěny a strop – příhodně bílé – promítají různé výjevy související s tematikou výstavy – historií i současností České republiky, její společností, kulturou. Mohou rovněž upozorňovat na právě probíhající zajímavé animace. Předpokládá se použití videa, animace ale i statického obrazu, grafik, fotorealistických koláží a reálných záběrů. Tyto projekce nebudou v provozu neustále, aby nepůsobily návštěvníkům nepohodlí.

Jakub Fiala

Česká republika mostem v srdci Evropy



Česká republika
mostem v srdci Evropy

Heslo a nápad

Podstata hesla „Česká republika – mostem v srdci Evropy“ se opírá o dva pevné pilíře. Ten první čelí poloze českých zemí v centru nejstaršího kontinentu, druhý pak podtrhává celý projekt tím, že samotnou expozicí je **Karlův most**.

Třeba mostem, třeba křižovatkou, vždy bylo Česko přestupním uzlem pro cestovatele ať už po směru rovnoběžek nebo poledníků. Zmíněné slůvko

„vždy“ nenásilně nastiňuje fakt o dlouhodobé **historii** země. Tak proč ji neztvárnit formou repliky kamenného mostu – kloubou nejen Prahy, ale celého území od Bílých Karpat po Krušné hory...

Vždyť uzavřené hranaté a kulaté „*piksele*“ – jak by býval byl řekl Jan Werich – má každý vystavující. Most navíc vyjadřuje optimismus a pokračování... budoucnost...

Čínská konfrontace

Pro evropské návštěvníky, kterých bude oproti těm čínským minimum, je poměrně snadné odhalit české kořeny projektu. Asiati si však Českou republiku se starým mostem nespojí. K přesnějšímu odhadu polohy státu napomáhají miniatury světoznámých budov rozmístěných okolo mostu (západně Eiffelova věž, jižně šikmá věž v Pise). Specialitou je východní část, ve které přechází most ve **Velkou čínskou zeď**, což je zároveň vyjádřením respektu zemi pořádkující Světovou výstavu.

Dominanty pavilonu

Přízemní část s mostem se rozprostírá na **vrchlíku elipsoidu** (kvůli obdel-

níkovým rozměrům plochy pavilonu nejde o kouli). Kromě symboliky Země, jejíž součástí je jako jedním z mnoha i český stát, dorůstá most



Malířské plátno: průmysl

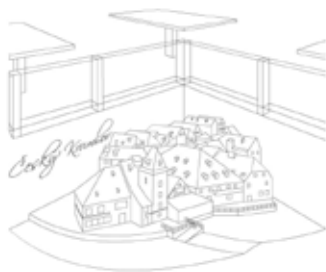
větší výšky a významu, čímž je také vyřešena absence dalšího patra a dojem „plochosti“ výstavy.

¹) Rabbit hole – Also known as a Trailhead. A Rabbit hole marks the first website, contact, or puzzle that starts off the ARG. [Wikipedia]

²) Viz Alternate Reality Game – ARG.

Kromě ústředního motivu expozice tvoří dominantu řeka **Vltava**. Její plytké ra-meno tekoucí po **zvětšovacím skle** zastřešuje podzemní patro s restaurací. Ta obkličuje **miniatury** tentokrát **historických center** (Českého Krumlova, Třebíče a Kroměříže), která lze shlédnout přímo z Karlova mostu. Navíc s podlahou s opačným zakřivením než nulté poschodí.

Karlův most dává na odív české **umění a vědu**. Na stojanech pro kreslířská plátna, jakožto koloritem v centru Prahy, jsou popsána odvětví spojená s českými zlatými ručičkami. Nelze opomenout sklo a porcelán, hudbu a literaturu, automobilový průmysl, zdravotnictví, sport, aj.



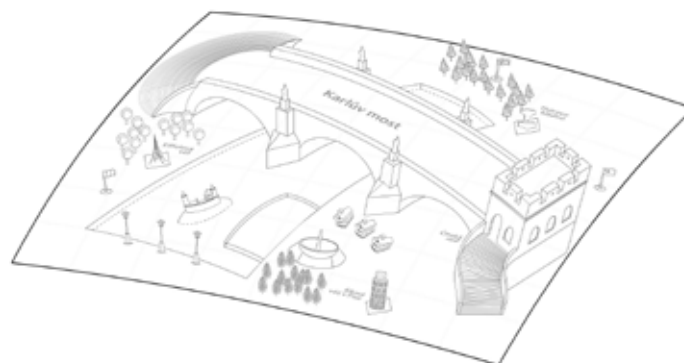
Miniatura historických center: Český Krumlov

Suché místo pod obloukem mostu nabízí informace o pavilonu a poklidné posezení ve stínu. Okolí je poseto flórou mírného pásu.

Efektory vody, skla a světla

Proud Vltavy je v desetisekundových intervalech regulovatelný návštěvníky přímo z mostu. Ve večerních hodinách lze podobně nastavovat i osvětlení, rozmezí je z důvodu zamezení kýchče půlminutové. Obě atrakce jsou v nečinném stavu zmírněny pro lepší

viditelnost skrze zvětšovací sklo. Dojem procházení po vodě získává člověk na tzv. „levitaci“, což je jižní část



řeky, která je obklopena sklem nejen zespodu, ale i z vrchu. V ostatních místech není proud průchozí.

Spodní patro je přístupné na severu „vodním tunelem“ a na východě „spirálovou fontánou“. Zatímco tunel obohacují efekty světla a kapky vody, fontána je jakoby dvouúrovňovou atrakcí. Na povrchu zkrásluje okolí a zároveň je středobodem točitých schodů do podzemí. Schodiště obklopují zdi zkrápěné spirálovitými proudy vody z fontány, které se dostávají až k samotným zmenšeninám historických center uvnitř restaurace.

Historická centra

Vzkvétající společnost staví své základy a poučuje se z vlastní historie. Tedy i proto se miniatury typických českých center našich měst ukrývají pod zemí, které matně odkrývá skleněná střeška s tekoucí Vltavou.

Tři města se rozprostírají ve čtverci, který je obklopen vyvýšenou pod-

lahou se stoly, kde se návštěvníci občerstvují. Jako bonus, který je docílen určenou velikostí útraty, je

čtverci uprostřed restaurace, nebo také ovládat vláčky a zvonice...

Prostředí, materiál, technické parametry

Pavilon je kompromisem mezi přírodou a moderními materiály. Žulový Karlův most je obklopen zelení, ostatní prvky tvoří převážně sklo, ocel a také voda. Expozice je nenáročná, nepřehlušitelná a díky své prostornosti a zakřivení doslova dýchá.

Převýšení vrchlkové podlahy činí 5 metrů, což znamená zhruba metrové



možnost zhlédnout miniatury z větší blízkosti. Lidé pak využijí tři cestičky, jež tvoří hranice mezi městy přímo ve

převýšení na pěti metrech chůze (na délku). Na výšku 10 metrový most je tak ve skutečnosti ve výšce 15 m.

Objekt	délka	šířka	výška/délka
pavilon	50	40	15
podzemí	20	20	4
most	40	8	10
voda	30	15	0,15
miniatury (Eiffel, ...)	2	2	6
miniatury (hist. centra)	10	10	1,2
fontána	5	5	4

Pozn.: Rozměry objektů jsou uvedeny v metrech.